



www.florapack.hu Telephely és raktár:
2400 Dunaújváros Venyimi út 28.
Pótalkatrész (Mobil: 30/2987694)
e-mail: florapack kukac florapack pont hu

Aquarius Fountain Set Classic

750, 1000, 2000, 3000, 4000

DE Gebrauchsanleitung
EN Operating instructions
FR Notice d'emploi
NL Gebruiksaanwijzing
ES Instrucciones de uso
PT Instruções de uso
IT Istruzioni d'uso
DA Brugsanvisning
NO Bruksanvisning
SV Bruksanvisning
FI Käyttöohje

HU Használati útmutató
PL Instrukcja użytkowania
CS Návod k použití
SK Návod na použitie
SL Navodila za uporabo
HR Uputa o upotrebi
RO Instrucțiuni de folosință
BG Упътване за употреба
UK Посібник з експлуатації
RU Руководство по эксплуатации
CN 使用说明书

DE

EN

FR

NL

ES

PT

IT

DA

NO

SV

FI

HU

PL

CS

SK

SL

HR

RO

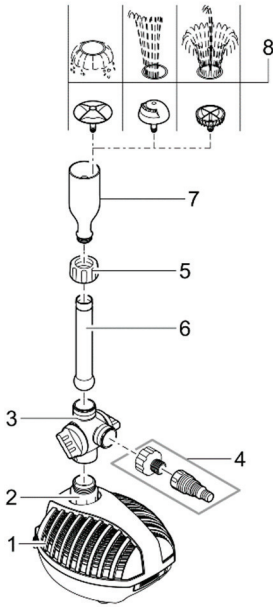
BG

UK

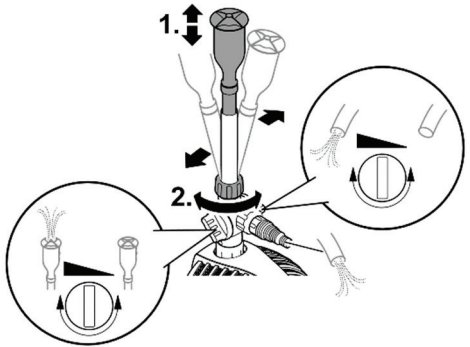
RU

CN

A

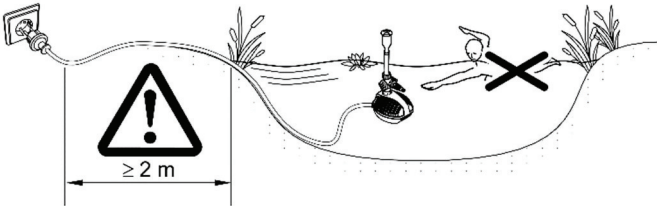


FLORAPACK



ARS0055

B



ARS0039

FIGYELMEZTETÉS

- ▶ Mielőtt a vízbe nyúlnak, feszültségmentesítse a vízben található összes elektromos készüléket. Ellenkező esetben áramütés okozta halálos vagy súlyos sérülések veszélye áll fenn.
 - ▶ Csak akkor üzemeltesse a készüléket, ha nem tartózkodnak személyek a vízben.
 - ▶ A jelen készüléket 8 évesnél idősebb gyermekek, valamint csökkent fizikai, érzékszervi vagy mentális képességű, ill. hiányos tapasztalattal és megfelelő tudással rendelkező személyek akkor kezelhetik, ha felügyelet alatt állnak, vagy a készülék biztonságos használata vonatkozásában eligazításban részesültek, és megértették az ebből eredő veszélyeket. Gyermekek nem játszhatnak a készülékkel. Tisztítást és a felhasználó által végzendő karbantartási munkákat nem végezhetnek olyan gyermekek, akik nem állnak felügyelet alatt.
-

Biztonsági útmutatások

Elektromos csatlakoztatás

- Csak akkor csatlakoztassa a készüléket, ha a készülék és az áramellátás elektromos adatai megegyeznek.
- A készüléket csak előírászerűen telepített dugaszolóaljzatról működtesse. A dugaszolóaljzatot maximum 30 mA névleges áramerősségű hibaáram-védelemmel kell ellátni.
- A csatlakozókat védje a nedvességtől.

Biztonságos működés

- Ne használja a készüléket, sérült elektromos vezetékek vagy a burkolat sérülése esetén.
- A sérült csatlakozó vezeték nem cserélhető ki. Gondoskodjon a készülék szakszerű ártalmatlanításáról.
- A készülékben lévő járóegység erős mágneses mezővel rendelkező mágnessel van felszerelve, amely befolyásolhatja a szívritmus-szabályozókat vagy implantált defibrillátorokat (ICD). Az implantátum és a mágnes között legalább 0,2 m távolságot kell tartani.
- Ne hordozza vagy húzza a készüléket az elektromos csatlakozóvezetékénél fogva!
- A vezetékeket sérülésveszélytől védetten fektesse le úgy, hogy senki ne eshessen el bennük.
- Probléma esetén forduljon szakkereskedőjéhez vagy az OASE vállalathoz.

HU

Termékleírás

Áttekintés

A

1 Szűrőház szűrőszivattyúval

2 Átmeneti idom, amely a szűrőszivattyút rögzíti a szűrőfedélen

3 Váltószelep átfolyás-szabályzóval

4 Lépcsőzetes tömlővég 13/19/25 mm patakhöz vagy vízköpőhöz csatlakoztatáshoz

5 Hollandi anya a fúvókacsó váltószelepre rögzítéséhez

6 Fúvókacsó

7 Fúvókatarató

8 Fúvókabetétek (vulkán, láva, magma) különböző vízképekhez

Rendeltetésszerű használat

Az útmutatóban leírt terméket kizárólag a következők szerint használja:

- Normál tóvíz szivattyúzására szökőkutak kialakításához.
- Üzemeltetés a műszaki adatok betartása mellett.

A készülékre a következő korlátozások érvényesek:

- Fürdésre használt tavakban használni tilos.
- A készüléket soha nem szabad vízben kívül más folyadékkal üzemeltetni.
- Soha nem szabad vízfolyás nélkül működtetni.
- Nem szabad kisipari- vagy ipari célokra használni.

A készülék szimbólumai

IP68  2.0 m

A készülék porálló, és 2 méterig vízálló.



Fagy esetén szerelje le a készüléket.



Veszély szívritmus-szabályozóval élő személyek számára. A készülék erős mágneset tartalmaz.



A készüléket ne dobja ki a háztartási hulladékok közé.



Olvassa el a használati útmutatót.

A szivattyú felállítása

FIGYELMEZTETÉS

Halál vagy súlyos sérülések veszélyes elektromos feszültség miatt a készülék úszásra használt tavakban történő üzemeltetésekor.

- ▶ A készüléket csak akkor szabad használni, ha nem tartózkodnak személyek a vízben.

B

- A hálózati csatlakozónak legalább 2 m-re kell lennie a tótól.
- Állítsa a pumpát vízszintesen szilárd és iszapmentes aljzatra.
- A szivattyú víz alatt áll, a fúvókatartó kiemelkedik a vízből.

TANÁCS: Alaposan tisztítsa meg a tavat vagy a medencét és állítsa fel a szivattyút kb. 200 mm-rel a tó aljzatától, hogy elkerülje az iszapos víz szállítását.

- Az iszapos víz gyorsan eltömíti a fúvókát, és ez a járóegység idő előtti kopásához vezet.

Üzembe helyezés

TUDNIVALÓ:

Soha ne csatlakoztassa a szivattyút fényszabályozós világításkapcsolóra. Ellenkező esetben tönkremegy a szivattyú.

- **Bekapcsolás:** Dugja be a csatlakozódugót a hálózati dugaszoló aljzatba.
– A készülék azonnal bekapcsol.
- **Kikapcsolás:** Húzza ki a csatlakozódugót a dugaszoló aljzataból.

Tisztítás és karbantartás

TUDNIVALÓ:

Ne használjon vegyi tisztítóanyagot. Ezek ártanak az állatoknak, a növényeknek és a környezetnek.

▶ A készüléket csak tiszta vízzel és puha kefével tisztítsa.

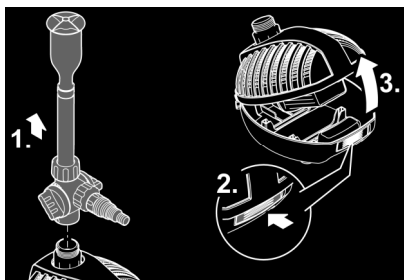
A tisztításra vonatkozó ajánlás:

- ▶ A készüléket szükség szerint, de legalább évente 2-szer tisztítsa meg.
- ▶ A szivattyún különösen a járóegységet és a szivattyúházat tisztítsa meg.

Ház kinyitása, ill. zárása

A ház zárása előtt helyezze be a hálózati tápkábelt a fedél nyílásába úgy, hogy ennek során a hálózati tápkábel ne csípődjön be.

A ház kinyitása



ARS0041

A ház zárása



ARS0042

A járóegység tisztítása/cseréje

- A motorház balra fordításával (bajonettzár) oldja a szivattyúfedelelet, ill. a szivattyúházat.
- A járóegység leszerelését követően tisztítsa meg csapvíz alatt az összes alkatrészt.
- Az elkopott vagy sérült járóegységet ki kell cserélni.
- Az összeszerelés fordított sorrendben történik.



ARS0043

Tárolás/Teelés

A készülék nem fagyálló, és várható fagy esetén le kell szerelni és megfelelően el kell tárolni.

Így tárolja helyesen a készüléket:

- Alaposan tisztítsa meg a készüléket, ellenőrizze az épségét, és cserélje ki a sérült alkatrészeket.
- A szivattyút vízbe merítve, fagymentes helyen kell tárolni.

Hibaelhárítás

Hiba	Lehetséges ok	Megoldás
A szivattyú nem indul el	Hiányzik a hálózati feszültség.	Ellenőrizze a hálózati feszültséget.
Élgtelen szállítási teljesítmény	A járóegység megakadt	Tisztítsa meg a járóegységet
	A járóegység nehezen jár.	Tisztítsa meg a járóegységet
	A szűrőház eldugult.	A szűrőház tisztítása
A készülék rövid működési idő után lekapcsol	Túl magas a nyomásvesztés a tömlőben	<ul style="list-style-type: none"> • Csökkentse le a tömlőhosszt és az összekötőelemeket a szükséges minimumra. • Egyenesen vezesse el a tömlőt.
	A víz hőmérséklete túl magas	Tartsa be a max. 35°C-os víz hőmérsékletet
Egyenetlen vagy nem teljes vízkép	A készülék túlterhelt	<ul style="list-style-type: none"> • Szüntesse meg a blokkolódást • Lehűlés után a készülék automatikusan ismét bekapcsol.
	A fűvóka eldugult	• Tisztítsa ki a fűvókát

Műszaki adatok

Készülékadatok

Aquarius Fountain Set Eco		750	1000	2000	3000	4000
Névleges feszültség	AC V	230	230	230	230	230
Hálózati frekvencia	Hz	50	50	50	50	50
Teljesítményfelvétel	W	9	11	18	26	42
Védettségi fokozat		IP 68	IP 68	IP 68	IP 68	IP 68
Max. szállítási teljesítmény	l/ó	720	1000	2100	3000	4000
Max. vízoszlop	m	1,1	1,3	2,1	2,5	2,9
Szivattyú max. merülési mélysége	m	2	2	2	2	2
Csatlakoztatás a vízi játékhoz		G1	G1	G1	G1	G1
Lépcsőzetes tömlővég	mm	13/19/25	13/19/25	13/19/25	13/19/25	13/19/25
Méretek	Hossz	mm	205	205	205	205
	Szélesség	mm	180	180	180	180
	Magasság	mm	140	140	140	140
Súly	kg	1,8	1,8	2,0	2,2	2,7

Megengedett vízértékek

		Friss víz, tóvíz
ph-érték		6,8 ... 8,5
Keménység	°dH	8 ... 15
Szabad klór	mg/l	<0,3
Klorid tartalom	mg/l	<250
Sótartalom	%	<0,4
Teljes visszamaradó szóranyag	mg/l	<50
Hőmérséklet	°C	+4 ... +35

Kopóalkatrészek

- Járóegység

Pótalkatrészek



Az OASE eredeti alkatrészeivel a készülék biztonságosan marad és továbbra is megbízhatóan működik.

Alkatrészrészleteket és alkatrészeket internetes oldalunkon talál.

www.oase.com/ersatzteile



Megsemmisítés

TUDNIVALÓ:



A készüléket nem szabad háztartási hulladékként ártalmatlanítani.

- ▶ A készüléket az erre szolgáló visszavételi rendszeren keresztül adja le ártalmatlanításra.
- ▶ A kábel levágásával tegye használhatatlanná a készüléket.